

# Микологија

# Клинички случај 1

- ▶ 3. Љ, четворогодишњу девојчицу, мајка је довела у дерматолошку амбуланту због неколико промена на леђима у пределу леве лопатице.
- ▶ Девојчица се жали на свраб.
- ▶ Промене су црвенкасте, прстенасте, благо издигнуте са перутањем. На ивицама једне од промена уочава се неколико тачкастих пустула. На другим деловима тела није било промена. Није било других симптома.
- ▶ Мајка наводи да 3. не болује од хроничних болести.
- ▶ Девојчица воли животиње и живи са кокер шпанијелом, Лолом, коју је њена тринаестогодишња сестра добила за трећи рођендан.
- ▶ Мајка се досетила да је Лоли почела појачано да опада длака у печатима, али је претпоставила да је то због старости.

## Физикални преглед

- Кружне, прстенасте промене
- Црвен обод са пустулама
- Јасно ограничене од околне здраве коже



# Питање 1

На која обољења указују овакве кожане промене?

- ▶ мале богиње, Лајмска болест, импетиго
- ▶ овчије богиње, импетиго и конгенитални сифилис
- ▶ импетиго, *tinea corporis* и Лајмска болест
- ▶ *tinea corporis*, инфективни еритем, секундарни сифилис



*Импетиго, tinea corporis и  
Лајмска болест*

## Питање 2

Које од наведених обољења изазивају гљивице?

- ▶ Лајмска болест
- ▶ овчије богиње
- ▶ импетиго
- ▶ *tinea corporis*

### Dermatophytes



*Microsporum canis*



*Trichophyton rubrum*



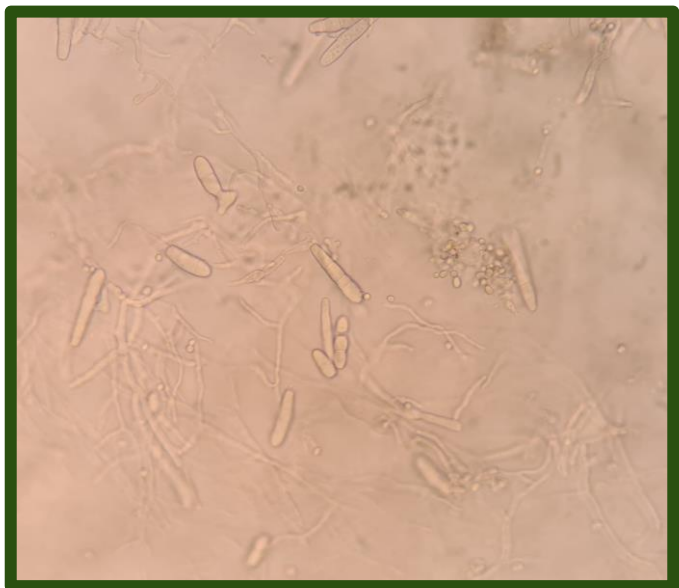
*Microsporum audouinii*



*Trichophyton mentagrophytes*



### *Tinea corporis*



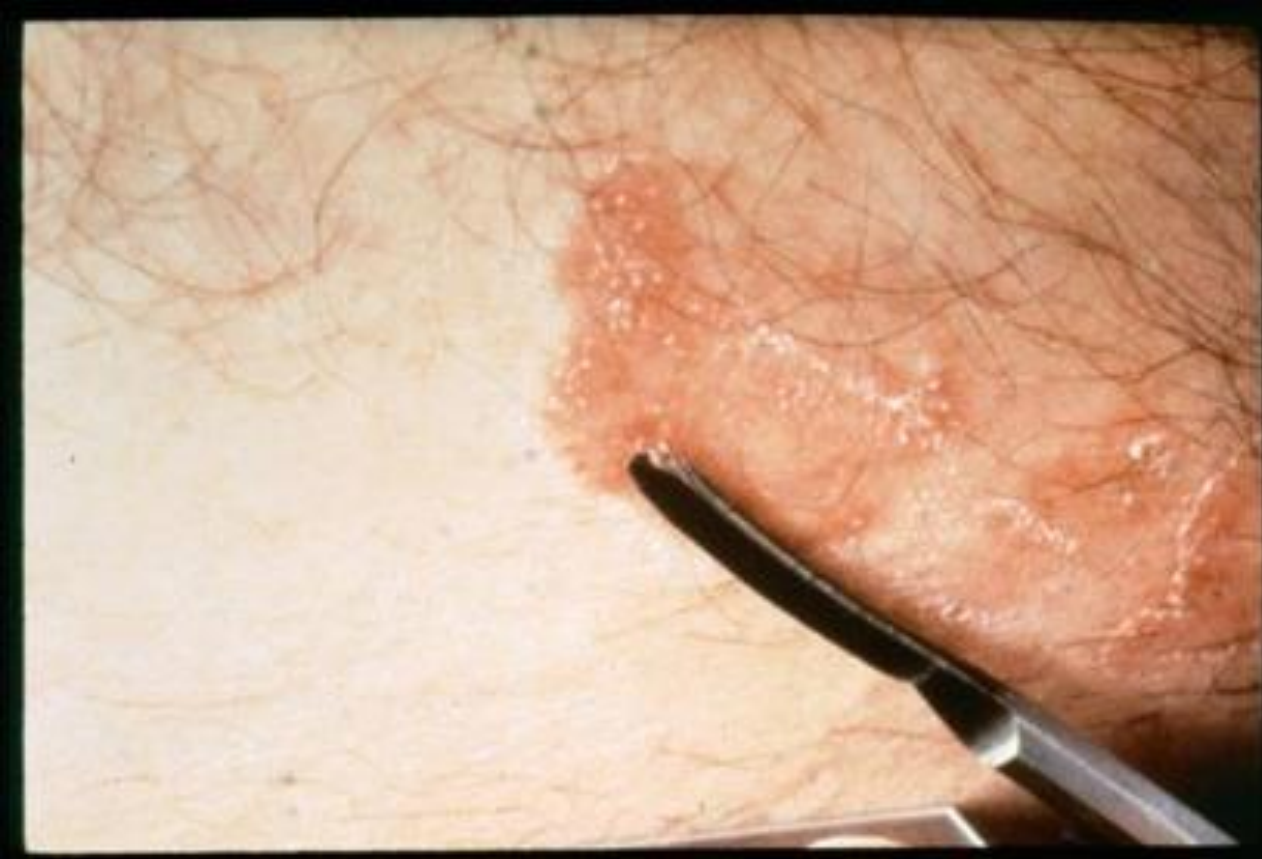
*Директни препарат струготина  
са промене на кожи: детекција  
хифа*

## Питање 3

Како се поставља лабораторијска дијагноза дерматофитозе?

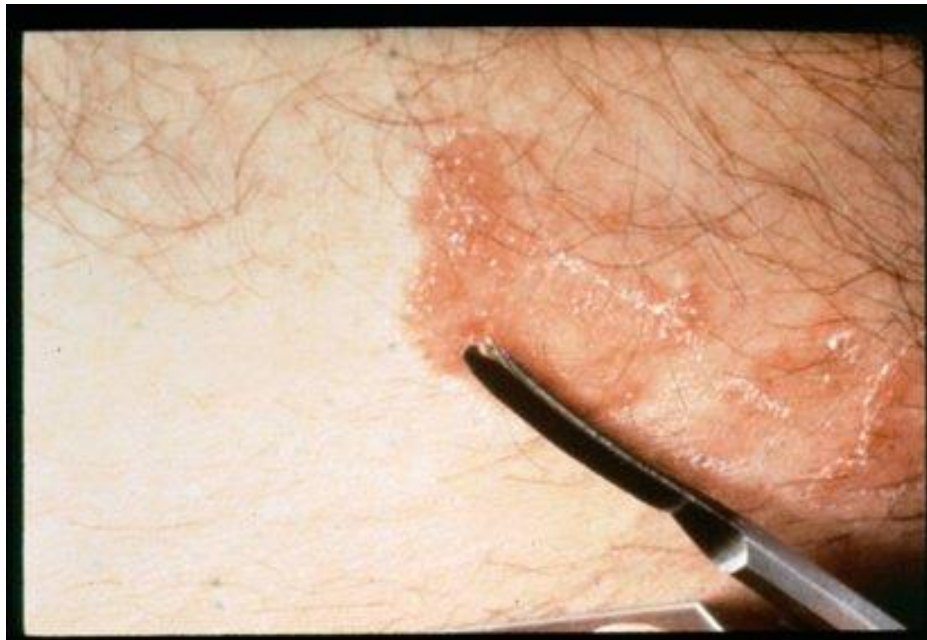
- ▶ директни препарат струготина са промене на кожи: детекција хифа
- ▶ култивисање: материјал узет брисом се засејава на крвни агар
- ▶ детекција серумских антитела специфичних за дерматофите





Узимање струготина са кожних  
промена



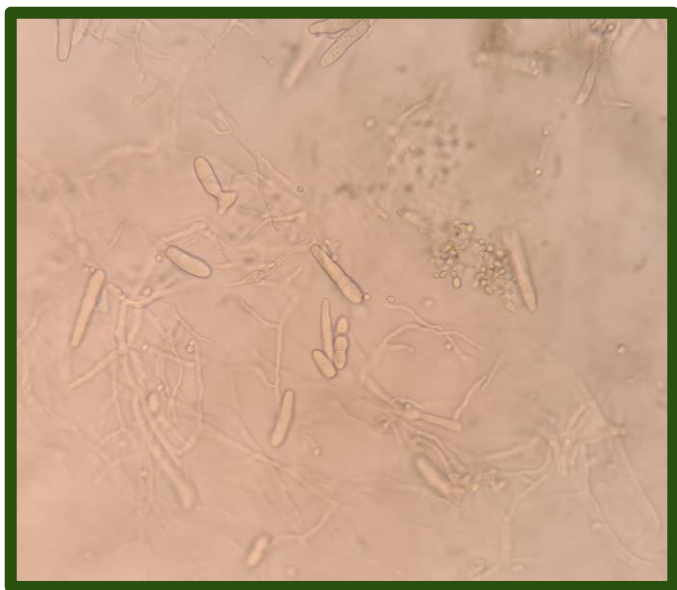


*Са ивица промене, где је највећа вероватноћа изолације гљиве*

## Питање 4

Материјал за препарат се узима:

- ▶ са ивица промене, где је највећа вероватноћа изолације гљиве
- ▶ из средишта промене, где је највећа вероватноћа изолације гљиве
- ▶ и из средишта и са ивица промене, да би се повећала вероватноћа изолације гљиве
- ▶ свеједно је, јер су гљивице свакако присутне



*Струготине са кожне промене  
третирати са 10% КОН*

## Питање 5

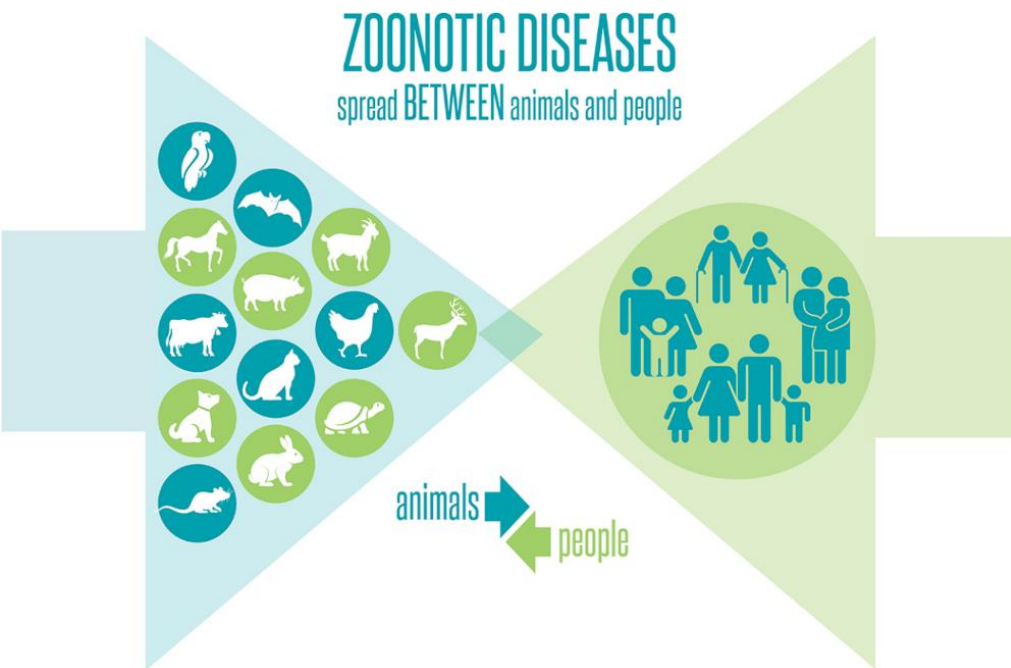
Шта је потребно урадити за микроскопски преглед материјала на присуство гљива?

- ▶ обојити препарат по Граму
- ▶ струготине са кожне промене третирати са 10% КОН
- ▶ култивисати узорак на крвном агару
- ▶ култивисати узорак на Сабуро (фр. Sabouraud) агару
- ▶ изложити узорак светлости Вудове (енгл. Wood) лампе

## Питање 6

Којим путем се девојчица највероватније заразила?

- ▶ инхалацијом спора гљивица
- ▶ ингестијом спора гљивица након што је мазила пса
- ▶ директним контактом са зараженим псом
- ▶ у вртићу у контакту са децом која кашљу



*Директним контактом са  
зараженим псом*



*Све наведено*

## Питање 7

Шта је резервоар дерматофита?

- ▶ људи
- ▶ животиње
- ▶ земљиште
- ▶ све наведено



# Остале дерматофитозе

*tinea capitis*



*tinea cruris*



# Остале дерматофитозе

*tinea pedis*



*tinea unguium*





# Клинички случај 2

- ▶ Двадесетосмогодишња учитељица, Ј. Ђ, јавила се гинекологу због свраба у гениталној регији и појачаног беличастог секрета.
- ▶ Наводи да је пре две недеље завршила са антибиотском терапијом којом је лечила уринарну инфекцију.
- ▶ Поред тога узима оралне контрацептиве и има инсулинску резистенцију.
- ▶ На прегледу гинеколог примећује еритематозну слузокожу са сирастим секретом.
- ▶ Брис вагине је послат на микробиолошко тестирање.

# Питање 1

Какав је микроорганизам *Candida albicans* према степену патогености?

- ▶ патоген
- ▶ условно патоген
- ▶ апатоген

*Условно патоген*



## Питање 2

Шта је учинило пацијенткињу  
подложном овој гљивичној  
инфекцији?

- ▶ претходна употреба  
антибиотика
- ▶ године живота
- ▶ занимање

*Претходна употреба  
антибиотика*





# Питање 3

Који су фактори ризика за настанак кандидијазе:

- ▶ гојазност
- ▶ дијабетес
- ▶ неутропенија
- ▶ трудноћа
- ▶ све наведено

*Све наведено*



# Питање 4

Сор је инфекција новорођенчади и одојчади која најчешће захвата:

- ▶ јетру
- ▶ прегиге
- ▶ усну дупљу
- ▶ црева

*Усну дупљу*





## Питање 5

Инфекције кандидом су  
неинвазивне:

- ▶ Да, то су увек површинске  
инфекције коже и слузница
- ▶ Да, кандида искључиво  
изазива инфекцију  
слузнице генитоуринарног  
тракта
- ▶ Не, могуће су и инвазивне  
инфекције и кандидемија

*Не, могуће су и инвазивне  
инфекције и кандидемија*



**ХВАЛА НА ПАЖЊИ!**